

INFORMATIONS CLES POUR L'INVESTISSEUR

Ce document fournit des informations essentielles aux investisseurs de ce FIA. Il ne s'agit pas d'un document promotionnel. Les informations qu'il contient vous sont fournies conformément à une obligation légale, afin de vous aider à comprendre en quoi consiste un investissement dans ce FIA et quels risques y sont associés. Il vous est conseillé de le lire pour décider en connaissance de cause d'investir ou non.

EVEREST

Code ISIN FR0007471313

FCP géré par HERMITAGE GESTION PRIVEE

« FIA soumis au droit français »

OBJECTIFS ET POLITIQUE D'INVESTISSEMENT

Ce FIA est un Fonds d'investissement à vocation générale qui a pour objectif de gestion la recherche d'une performance moyenne annualisée supérieure à 6%, sur la durée de placement recommandée, en référence à la performance des marchés sur longue période.

Il n'y a pas d'indicateur de référence.

Cependant la performance du fonds peut être comparée a posteriori avec celle de l'indice EUROSTOXX 50.

Il est classé : Actions des pays de l'Union Européenne

Le FIA a pour but de participer à la hausse des marchés d'actions tout en se réservant la possibilité de réduire cette exposition en cas d'anticipation de baisse des marchés.

La stratégie d'allocation d'actifs est définie lors des comités d'investissement et est fondée sur une approche macro-économique et une approche de marché. La gestion privilégie la recherche de diversification par l'alternance des styles de sélection des valeurs et la mise en œuvre de paris sectoriels et géographiques.

Le gérant pourra sélectionner des actions cotées en bourse et/ou des OPCVM investis en actions hors pays de l'Union Européenne. L'exposition actions est gérée de manière dynamique.

La gestion privilégie la recherche de diversification par l'alternance des styles de sélection des valeurs (valeurs d'actifs ou de croissance; petites, moyennes et grandes capitalisations) et la mise en œuvre de paris sectoriels et géographiques.

L'allocation est dynamique et fondée sur une approche macro-économique et une approche de marché.

Pour la sélection et le suivi des titres de taux, la société de gestion ne recourt pas exclusivement ou mécaniquement aux agences de notation. Elle privilégie sa propre analyse de crédit qui sert de fondement aux décisions de gestion prises dans l'intérêt des porteurs.

Il s'engage à respecter les fourchettes d'exposition sur l'actif net suivantes :

- De 75% à 100% sur les marchés d'actions, de toutes zones géographiques, y compris pays émergents de toutes capitalisations, de tous les secteurs, dont :

- 60% minimum sur les marchés des actions des pays de l'Union européenne.

- de 0% à 20% aux marchés des actions de pays émergents

- de 0% à 50% aux marchés des actions de petite et moyenne capitalisations (1Md €).

- de 0% à 10% aux marchés des actions de pays autres que ceux de l'Union Européenne.

• De 0% à 25% en instruments de taux souverains, du secteur public et privé, de toutes zones géographiques, y compris pays émergents, de toutes notations ou non notés dont :

- de 0% à 10% en instruments de taux spéculatifs selon l'analyse de la société de gestion ou celle des agences de notation ou non notés

- de 0% à 20% en instruments de taux de pays émergents.

La fourchette de sensibilité de la partie exposée au risque de taux est comprise entre 0 et 7.

- De 0% à 100% au risque de change sur des devises de l'Union Européenne hors euro et de 0% à 10% au risque de change sur des devises hors Union Européenne.

Le cumul des expositions ne peut pas dépasser 100% de l'actif.

Les titres éligibles au PEA représentent en permanence 75% minimum de l'actif.

Il peut être investi :

- en actions,

- en titres de créance et instruments du marché monétaire.

- jusqu'à 100% de son actif net en OPCVM de droit français ou étranger, et FIA européens ouverts à une clientèle non professionnelle.

Il peut également intervenir sur les :

- dépôts, emprunts d'espèces.

Affectation des sommes distribuables: Capitalisation totale

Durée de placement recommandée : supérieure à 5 ans

Ce FIA pourrait ne pas convenir aux investisseurs qui prévoient de retirer leur apport avant l'expiration de ce délai

Conditions de souscription et rachat :

Les ordres de souscription et de rachat sont centralisés **chaque vendredi à 12h** et exécutés sur la base de la prochaine valeur liquidative calculée sur les cours de clôture de Bourse du jour.

La valeur liquidative est calculée **chaque vendredi**, à l'exception des jours fériés même si la ou les Bourses de référence sont ouvertes et des jours de fermeture de Bourse de Paris.

En outre, une valeur liquidative estimative est calculée le dernier jour de bourse ouvré du mois de décembre. Cette valeur liquidative estimative ne pourra pas servir de base à des souscriptions/rachats.

PROFIL DE RISQUE ET DE RENDEMENT

A risque plus faible,

A risque plus élevé,

rendement potentiellement plus faible

rendement potentiellement plus élevé

1	2	3	4	5	6	7
---	---	---	---	---	---	---

Ce FIA est classé en catégorie 5 en raison de son exposition aux marchés d'actions européennes pouvant connaître d'importantes fluctuations et donc pouvant induire des variations et une volatilité forte de la valeur liquidative à la hausse comme à la baisse, donc un profil de risque et de rendement élevé.

SIGNIFICATION DE CET INDICATEUR :

Cet indicateur permet de mesurer le niveau de volatilité du FIA et le risque auquel votre capital est exposé.

Les données historiques, telles que celles utilisées pour calculer cet indicateur synthétique, pourraient ne pas constituer une indication fiable du profil de risque futur du FIA.

Il n'est pas certain que la catégorie de risque et de rendement affichée demeure inchangée et le classement du FIA est susceptible d'évoluer dans le temps

Veillez noter qu'une possibilité élevée de gain comporte aussi un risque élevé de perte. La catégorie « 5 » de risque ne permet pas de garantir votre capital ; la catégorie « 1 » signifie que votre capital est exposé à de faibles risques mais que les possibilités de gains sont limitées. Elle n'est pas synonyme d'investissement sans risque.

RISQUES IMPORTANTS NON PRIS EN COMPTE DANS L'INDICATEUR :

Risque de crédit : En cas de dégradation de la qualité des émetteurs ou si l'émetteur n'est plus en mesure de faire face à ses échéances, la valeur de ces titres peut baisser, entraînant ainsi la baisse de la valeur liquidative.

FRAIS

Les frais et commissions acquittés servent à couvrir les coûts d'exploitation du FIA, y compris les coûts de commercialisation et de distribution des parts. Ils réduisent la croissance potentielle des investissements

FRAIS PRELEVES AVANT OU APRES INVESTISSEMENT	
FRAIS D'ENTREE	1,50%
FRAIS DE SORTIE	0%
Le pourcentage indiqué est le maximum pouvant être prélevé sur votre capital, avant que celui-ci ne soit investi sur la valeur de souscription de la part du FIA au jour d'exécution de l'ordre. Dans certains cas l'investisseur peut payer moins. L'investisseur peut obtenir de son conseiller ou de son distributeur le montant effectif des frais d'entrée et de sortie.	
FRAIS PRELEVES PAR LE FIA SUR UNE ANNEE	
FRAIS COURANTS (*)	3,50% TTC
FRAIS PRELEVES PAR LE FIA DANS CERTAINES CIRCONSTANCES	
Commission de performance	15% TTC de la surperformance du FIA au-delà d'une performance nette de frais fixes de gestion de 6% l'an. 0,05% TTC au titre de l'exercice clos le 31/12/2014.

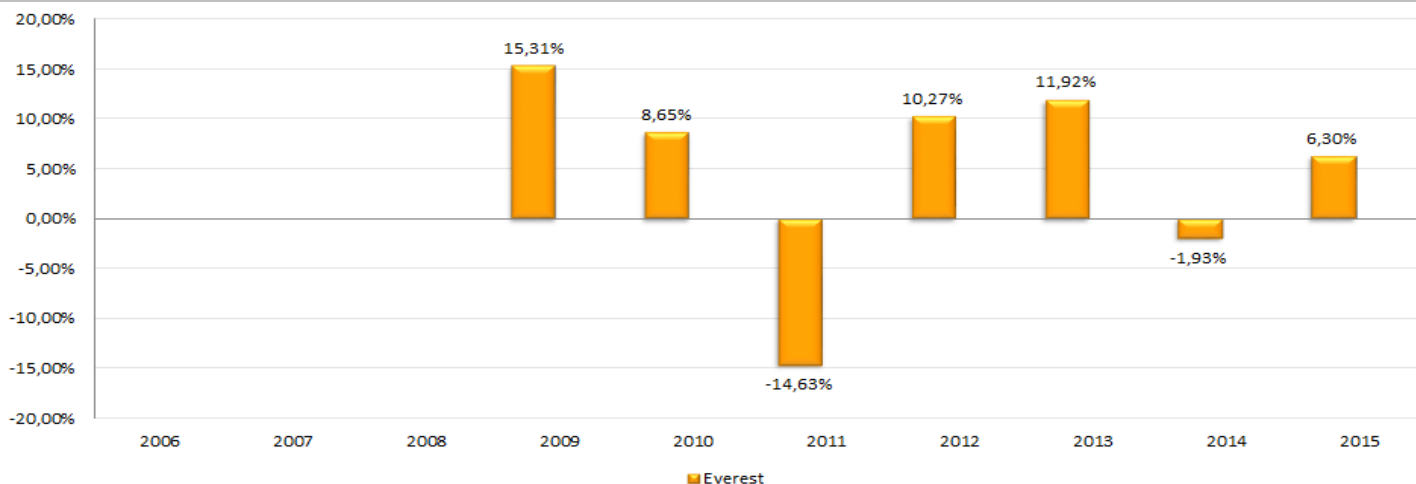
(*) L'attention de l'investisseur est appelée sur le fait que le chiffre des « frais courants » se fonde sur les frais de l'exercice clos au 31/12/2014.

Ces frais sont susceptibles de varier d'un exercice à l'autre.

Pour plus d'information sur les frais, veuillez-vous référer à la section des « Frais » du prospectus de ce FIA disponible sur le site internet www.hermitagegestionprivee.com.

Les frais courants ne comprennent pas les commissions de surperformance et les frais d'intermédiation excepté dans le cas de frais d'entrée ou de sortie payés par le FIA lorsqu'il achète ou vend des parts ou actions d'autres véhicules de gestion collective.

PERFORMANCES PASSES



AVERTISSEMENT : Les performances passées ne préjugent pas des performances futures. Elles ne sont pas constantes dans le temps.

La performance du FIA est calculée coupons et dividendes réinvestis, et nette de frais de gestion directs et indirects et hors frais d'entrée et de sortie. Il n'y a pas d'indicateur de référence.

- DATE DE CREATION DU FIA : 25/10/1994

- DEVISE DE LIBELLE : Euro

- CHANGEMENTS IMPORTANTS AU COURS DE LA PERIODE : A compter du 17/10/2014, le profil de risque et de rendement du fonds est modifié et la classification devient « Actions de pays de l'Union Européenne ». Les performances antérieures ont été réalisées dans des conditions qui ne sont plus d'actualité.

INFORMATIONS PRATIQUES

NOM DU DEPOSITAIRE : CREDIT INDUSTRIEL ET COMMERCIAL (CIC)

LIEU ET MODALITES D'OBTENTION D'INFORMATION SUR LE FIA (prospectus/rapport annuel/document semestriel): Le prospectus du FIA et les derniers documents annuels et périodiques sont adressés gratuitement en français dans un délai de 8 jours ouvrés sur simple demande écrite du porteur auprès de :

HERMITAGE GESTION PRIVEE – 18, Rue de la Pépinière – 75008 – PARIS.

LIEU ET MODALITES D'OBTENTION D'AUTRES INFORMATIONS PRATIQUES NOTAMMENT LA VALEUR LIQUIDATIVE: Tous les établissements désignés pour recevoir les souscriptions et les rachats.

REGIME FISCAL: Le FIA est éligible au PEA.

Selon votre régime fiscal en France, les plus-values et revenus éventuels liés à la détention de parts du FIA peuvent être soumis à taxation.

Le FIA n'est pas assujéti à l'IS et un régime de transparence fiscale s'applique pour le porteur. Le régime fiscal applicable aux sommes distribuées par le FIA ou aux plus ou moins-values latentes ou réalisées par le FIA dépend des dispositions fiscales applicables à la situation particulière de l'investisseur et/ou de la juridiction d'investissement du FIA.

Si l'investisseur a un doute sur la situation fiscale, nous lui conseillons de s'adresser à un conseiller fiscal.

La responsabilité de HERMITAGE GESTION PRIVEE ne peut être engagée que sur la base de déclarations contenues dans le présent document qui seraient trompeuses, inexactes ou non cohérentes avec les parties correspondantes du prospectus du FIA.

Ce FIA est agréé par la France et réglementé par l'Autorité des Marchés Financiers (AMF).
HERMITAGE GESTION PRIVEE est agréée par la France et réglementée par l'Autorité des Marchés Financiers (AMF).
Les informations clés pour l'investisseur ici fournies sont exactes et à jour au **22/01/2016**.

EVEREST

PROSPECTUS

FIA soumis au droit français

I CARACTERISTIQUES GENERALES

I-1 Forme du FIA

► Dénomination : EVEREST

► Forme juridique et état membre dans lequel le FIA a été constitué : Fonds commun de placement de droit français (FCP)

► Date de création et durée d'existence prévue : Le FIA a été agréé le XXXX et créé le 25/10/1994 pour une durée de 99 ans

► Synthèse de l'offre de gestion :

Code ISIN	Affectation des sommes distribuables	Devise de libellé	Valeur liquidative d'origine	Souscripteurs concernés	Montant minimal de souscription initiale
FR0007471313	Capitalisation totale	Euro	152,45 euros	Tous souscripteurs	1 part

► Indication du lieu où l'on peut se procurer le dernier rapport annuel et le dernier état périodique :

Les derniers documents annuels et périodiques sont adressés dans un délai de 8 jours ouvrés sur simple demande écrite du porteur auprès de :

HERMITAGE GESTION PRIVEE – 18, Rue de la Pépinière – 75008 – PARIS.

Des explications supplémentaires peuvent être obtenues auprès de la Société de Gestion au 01.42.60.76.00 – e-Mail : contact@hermitagegp.com

I-2 Acteurs

► Société de gestion de portefeuille : HERMITAGE GESTION PRIVEE – 18, Rue de la Pépinière – 75008 – PARIS. Société Anonyme à agrée par la Commission des Opérations de Bourse (devenue l'Autorité des Marchés Financiers) le 27 juillet 1990 sous le n° GP 90-105.

► Dépositaire et conservateur - Etablissement en charge de la centralisation des ordres de souscription et rachat - Etablissement en charge de la tenue des registres des parts ou actions (passif du FIA) : –CREDIT INDUSTRIEL ET COMMERCIAL (CIC) – 6, Avenue de Provence – 75009 – PARIS.

► Commissaire aux comptes : MAGELLAN - 63, avenue de Villiers – 75017 PARIS représentée par Monsieur Pierre-Louis ARNOUT.

► Commercialisateurs : HERMITAGE GESTION PRIVEE – 18, Rue de la Pépinière – 75008 – PARIS.

► Gestionnaire administratif et comptable par délégation : CM-CIC ASSET MANAGEMENT – 4, Rue Gaillon – 75002 – PARIS.

► Conseillers : Néant

II MODALITES DE FONCTIONNEMENT ET DE GESTION

II-1 Caractéristiques générales :

► Caractéristiques des parts :

Code ISIN : FR0007471313

- **Nature des droits attachés aux parts :**

Chaque porteur de parts dispose d'un droit de copropriété sur les actifs du fonds commun de placement proportionnel au nombre de parts détenues.

- **Inscription à un registre :**

Les droits des titulaires seront représentés par une inscription en compte à leur nom chez l'intermédiaire de leur choix pour les titres au porteur, chez l'émetteur, et s'ils le souhaitent, chez l'intermédiaire de leur choix pour les titres nominatifs.

- **Tenue du passif :**

La tenue du passif est assurée par le dépositaire. Il est précisé que l'administration des parts est effectuée par Euroclear France.

- **Droits de vote :** S'agissant d'un FCP, aucun droit de vote n'est attaché aux parts, les décisions étant prises par la société de gestion de portefeuille ; une information sur les modalités de fonctionnement du FCP est faite aux porteurs, selon les cas, soit individuellement, soit par voie de presse, soit par le biais des documents périodiques ou par tout autre moyen.

-

- **Forme des parts :** Au porteur.

La quantité de titres est exprimée en dix-millièmes de part. Les souscriptions ultérieures et les rachats sont possibles en dix-millièmes de parts.

► **Date de clôture :** dernier jour de Bourse de Paris du mois de décembre.

Date de clôture du premier exercice : dernier jour de Bourse de Paris du mois de décembre 1995.

► **Indications sur le régime fiscal :** Le FIA n'est pas assujéti à l'IS et un régime de transparence fiscale s'applique pour le porteur. Le régime fiscal applicable aux sommes distribuées par le FIA ou aux plus ou moins-values latentes ou réalisées par le FIA dépend des dispositions fiscales applicables à la situation particulière de l'investisseur et/ou de la juridiction d'investissement du FIA. Eligible au plan d'Epargne en Actions (PEA).

II-2 Dispositions particulières

► **Classification :** Actions des pays de l'Union Européenne

► **OPC d'OPC :**

Jusqu'à 100% de l'actif net

► **Objectif de gestion :**

Ce FIA est un Fonds d'investissement à vocation générale qui a pour objectif de gestion la recherche d'une performance moyenne annualisée supérieure à 6%, sur la durée de placement recommandée, en référence à la performance des marchés sur longue période.

L'AMF rappelle aux souscripteurs potentiels que l'objectif de performance moyenne annualisée supérieure à 6% sur la durée de placement recommandée, indiqué dans la rubrique objectif de gestion, est fondé sur la réalisation d'hypothèses de marché arrêtées par la société de gestion et ne constitue en aucun cas une promesse de rendement ou de performance du fonds commun de placement.

► **Indicateur de référence :**

Il n'y a pas d'indicateur de référence.

Le Fonds n'est pas géré par rapport à un indice de référence. Cependant la performance du fonds peut être comparée a posteriori avec celle de l'indice EUROSTOXX 50

L'indice EUROSTOXX 50 est un indice pondéré par les capitalisations des 50 principales et plus liquides sociétés de la zone euro.

► Stratégie d'investissement :

1 – Stratégies utilisées :

La stratégie d'allocation d'actifs est définie lors des comités d'investissement et est fondée sur une approche macro-économique et une approche de marché. La gestion privilégie la recherche de diversification par l'alternance des styles de sélection des valeurs et la mise en œuvre de paris sectoriels et géographiques.

Le gérant pourra sélectionner des actions cotées en bourse et/ou des OPCVM investis en actions hors pays de l'Union Européenne. L'exposition actions est gérée de manière dynamique.

La gestion privilégie la recherche de diversification par l'alternance des styles de sélection des valeurs (valeurs d'actifs ou de croissance; petites, moyennes et grandes capitalisations) et la mise en œuvre de paris sectoriels et géographiques.

L'allocation est dynamique et fondée sur une approche macro-économique et une approche de marché.

Pour la sélection et le suivi des titres de taux, la société de gestion ne recourt pas exclusivement ou mécaniquement aux agences de notation. Elle privilégie sa propre analyse de crédit qui sert de fondement aux décisions de gestion prises dans l'intérêt des porteurs.

Il s'engage à respecter les fourchettes d'exposition sur l'actif net suivantes :

- - De 75% à 100% sur les marchés d'actions, de toutes zones géographiques, y compris pays émergents de toutes capitalisations, de tous les secteurs, dont :
 - - 60% minimum sur les marchés des actions des pays de l'Union européenne.
 - - de 0% à 20% aux marchés des actions de pays émergents
 - - de 0% à 50% aux marchés des actions de petite et moyenne capitalisations (1Md €).
- de 0% à 10% aux marchés des actions de pays autres que ceux de l'Union Européenne.

-
- De 0% à 25% en instruments de taux souverains, du secteur public et privé, de toutes zones géographiques, y compris pays émergents, de toutes notations ou non notés dont :

- de 0% à 10% en instruments de taux spéculatifs selon l'analyse de la société de gestion ou celle des agences de notation ou non notés

- de 0% à 20% en instruments de taux de pays émergents.

La fourchette de sensibilité de la partie exposée au risque de taux est comprise entre 0 et 7.

- De 0% à 100% au risque de change sur des devises de l'Union Européenne hors euro et de 0% à 10% au risque de change sur des devises hors Union Européenne. Le cumul des expositions ne peut pas dépasser 100% de l'actif.

Les titres éligibles au PEA représentent en permanence 75% minimum de l'actif.

2 – Actifs (hors dérivés intégrés) :

Le FIA peut être investi en :

- **actions** : Elles sont sélectionnées en fonction de leur valorisation boursière (PER), leurs publications de résultats et leur positionnement sectoriel, sans allocation géographique particulière.

- titres de créance et instruments du marché monétaire :

Le FIA s'autorise à investir sur :

- des obligations de toute nature ;

- des titres de créances négociables ;

- des titres participatifs ;

- des titres subordonnés ;

- des titres équivalents aux titres ci-dessus, émis sur le fondement de droits étrangers.

- parts ou actions d'OPCVM et de FIA :

Le FIA peut détenir jusqu'à 100% de son actif net en OPCVM de droit français ou étranger, et FIA européens ouverts à une clientèle non professionnelle.

Ces placements collectifs peuvent être gérés par la société de gestion de portefeuille ou des sociétés liées et sont sélectionnés sur la base de leur orientation de gestion, de leur historique de performance.

3- Instruments financiers dérivés :

Néant.

4- Titres intégrant des dérivés

Néant

5- Dépôts :

Dans les limites réglementaires, le FIA peut utiliser les dépôts, auprès d'un ou plusieurs établissements de crédit.

6- Emprunts d'espèces :

Les emprunts en espèces ne peuvent représenter plus de 10% de l'actif et servent, de façon temporaire, à assurer une liquidité aux porteurs désirant racheter leurs parts sans pénaliser la gestion globale des actifs.

7- Acquisition et cession temporaire de titres :

Néant

► Profil de risque :

Votre argent sera principalement investi dans des instruments financiers sélectionnés par la société de gestion de portefeuille. Ces instruments connaîtront les évolutions et aléas des marchés.

Les risques auxquels s'expose le porteur sont les suivants :

- **Risque de perte en capital** : La perte en capital se produit lors de la vente d'une part à un prix inférieur à celui payé à l'achat. Le FIA ne bénéficie d'aucune garantie ou protection du capital. Le capital initialement investi est exposé aux aléas du marché, et peut donc, en cas d'évolution boursière défavorable, ne pas être restitué intégralement.

- **Risque lié à la gestion discrétionnaire** : Le style de gestion discrétionnaire repose sur l'anticipation de l'évolution des différents marchés (actions, produits de taux) et/ou sur la sélection des valeurs. Il existe un risque que le FIA ne soit pas investi à tout moment sur les marchés ou les valeurs les plus performants. Sa performance peut donc être inférieure à l'objectif de gestion et la valeur liquidative pourrait baisser.

- **Risque de marché actions** : Les marchés actions peuvent connaître des fluctuations importantes dépendant des anticipations sur l'évolution de l'économie mondiale, et des résultats des entreprises. En cas de baisse des marchés actions, la valeur liquidative pourra baisser.

- **Risque lié à l'investissement en actions de petite capitalisation** : En raison de leurs caractéristiques spécifiques, ces actions peuvent présenter des risques pour les investisseurs et peuvent présenter un risque de liquidité du fait de l'étroitesse éventuelle de leur marché. Dans ce cas, la valeur liquidative peut baisser plus rapidement et plus fortement.

- **Risque d'investissement sur les marchés émergents** : L'attention des investisseurs est appelée sur le fait que les conditions de fonctionnement et de surveillance des marchés des pays émergents et des pays en développement peuvent s'écarter des standards prévalant sur les grandes places internationales. La valeur liquidative peut donc baisser plus rapidement et plus fortement.

- **Risque de taux** : En cas de hausse des taux d'intérêt, la valeur des instruments investie en taux fixe peut baisser et pourra faire baisser la valeur liquidative.

- **Risque de crédit** : En cas de dégradation de la qualité des émetteurs ou si l'émetteur n'est plus en mesure de faire face à ses échéances, la valeur de ces titres peut baisser, entraînant ainsi la baisse de la valeur liquidative.

- **Risque de change** : Une évolution défavorable de l'euro par rapport à d'autres devises pourrait avoir un impact négatif et entraîner la baisse de la valeur liquidative.

► **Garantie ou protection** : néant

► Souscripteurs concernés et profils de l'investisseur type :

Tous souscripteurs

Le fonds convient à des investisseurs institutionnels ou à des personnes physiques souhaitant placer une part de leurs actifs dans un portefeuille diversifié d'actions européennes, dans une perspective d'investissement à moyen et long terme, tout en sachant apprécier les risques inhérents à ces placements.

Le montant qu'il est raisonnable d'investir dans ce FIA dépend de la situation personnelle de chaque investisseur; pour le déterminer, il s'agit de tenir compte de son patrimoine personnel, des besoins actuels et de la durée de placement mais également du souhait de prendre des risques ou de privilégier un investissement prudent. Il est fortement recommandé de diversifier suffisamment tous ses investissements afin de ne pas les exposer uniquement aux risques d'un seul FIA.

Ce FIA ne peut être offert, vendu, commercialisé ou transféré aux Etats-Unis (y compris ses territoires et possessions) ni bénéficier directement ou indirectement à une personne physique ou morale américaine, à des citoyens américains ou à une US Person.

► **Durée minimum de placement recommandée** : Supérieure à 5 ans.

► Modalités de détermination et d'affectation des sommes distribuables :

Le résultat net de l'exercice est égal au montant des intérêts, arrérages, dividendes, primes et lots, jetons de présence ainsi que tous produits relatifs aux titres constituant le portefeuille du fonds majoré du produit des sommes momentanément disponibles et diminué des frais de gestion et de la charge des emprunts.

Les sommes distribuables sont constituées par :

- 1° Le résultat net augmenté du report à nouveau et majoré ou diminué du solde du compte de régularisation des revenus ;
 2° Les plus-values réalisées, nettes de frais, diminuées des moins-values réalisées, nettes de frais, constatées au cours de l'exercice, augmentées des plus-values nettes de même nature constatées au cours d'exercices antérieurs n'ayant pas fait l'objet d'une distribution ou d'une capitalisation et diminuées ou augmentées du solde du compte de régularisation des plus-values.

Capitalisation :

Les sommes distribuables sont intégralement capitalisées chaque année.

	<i>Capitalisation totale</i>	<i>Capitalisation partielle</i>	<i>Distribution totale</i>	<i>Distribution partielle</i>
<i>Résultat net</i>	X			
<i>Plus-values ou moins-values nettes réalisées</i>	X			

► **Caractéristiques des parts :**

Valeur liquidative d'origine de la part : **152,45** euros.

La quantité de titres est exprimée en dix-millièmes de part.

Montant minimum de souscription initiale : 1 part.

Montant minimum des souscriptions ultérieures et des rachats : un dix-millième de part.

► **Modalités de souscription et de rachat :**

L'organisme désigné pour recevoir les souscriptions et rachats est le dépositaire : CREDIT INDUSTRIEL ET COMMERCIAL (CIC) – 6, Avenue de Provence – 75009 – PARIS.

Les ordres de souscription et de rachat sont centralisés **chaque vendredi à 12 heures** et exécutés sur la base de la prochaine valeur liquidative calculée sur les cours de clôture de Bourse du jour.

- Les ordres reçus avant 12 h00, sont exécutés sur la base de la prochaine valeur liquidative calculée suivant les cours de clôture de Bourse du vendredi (J).

- Les ordres reçus après 12h00, sont exécutés sur la base de la valeur liquidative du vendredi de la semaine suivante calculée suivant les cours de clôture de Bourse du vendredi de la semaine suivante.

En cas de jour férié ou de jour de fermeture de Bourse de Paris (calendrier Euronext SA), les ordres de souscription et de rachat sont centralisés la veille ouvrée.

► **Date et périodicité de calcul de la valeur liquidative :**

Hebdomadaire :

La valeur liquidative est calculée chaque vendredi, à l'exception des jours fériés même si la ou les Bourses de référence sont ouvertes et des jours de fermeture de Bourse de Paris (calendrier Euronext SA).

Si le jour de calcul de valeur liquidative est un jour férié légal ou un jour de fermeture de la Bourse de Paris (calendrier Euronext SA) la valeur liquidative est calculée la veille ouvrée, sur la base des cours de ce même jour.

En outre, une valeur liquidative estimative est calculée le dernier jour de bourse ouvré du mois de décembre. Cette valeur liquidative estimative ne pourra pas servir de base à des souscriptions/rachats.

► **Lieu et modalités de publication ou de communication de la valeur liquidative :** Dans les locaux de la société de gestion de portefeuille.

Elle est disponible auprès de la société de gestion de portefeuille le lendemain ouvré du jour de calcul.

► **Frais et commissions :**

Commissions de souscription et de rachat

Les commissions de souscription et de rachat viennent augmenter le prix de souscription payé par l'investisseur ou diminuer le prix de remboursement. Les commissions acquises au FIA servent à compenser les frais supportés par le FIA pour investir ou désinvestir les avoirs confiés. Les commissions non acquises reviennent à la société de gestion de portefeuille, aux commercialisateurs, etc.

Frais à la charge de l'investisseur, prélevés lors des souscriptions et des rachats	Assiette	Taux barème
Commission de souscription non acquise au FIA	valeur liquidative × nombre de parts	1,50% maximum
Commission de souscription acquise au FIA	valeur liquidative × nombre de parts	Néant
Commission de rachat non acquise au FIA	valeur liquidative × nombre de parts	Néant
Commission de rachat acquise au FIA	valeur liquidative × nombre de parts	Néant

Frais de fonctionnement et de gestion

Ces frais recouvrent tous les frais facturés directement au FIA, à l'exception des frais de transactions. Les frais de transaction incluent les frais d'intermédiation (courtage, etc...) et la commission de mouvement, le cas échéant, qui peut être perçue notamment par le dépositaire et la société de gestion de portefeuille.

Aux frais de fonctionnement et de gestion peuvent s'ajouter :

- Des commissions de surperformance. Celles-ci rémunèrent la société de gestion de portefeuille dès lors que le FIA a dépassé ses objectifs. Elles sont donc facturées au FIA,
- Des commissions de mouvement facturées au FIA.

	Frais facturés au FIA	Assiette	Taux barème
1	Frais de gestion et frais de gestion externes à la société de gestion de portefeuille (CAC, dépositaire, avocats, distribution)	Actif net	2,392% TTC maximum
2	Frais indirects maximum (Commissions et frais de gestion)	Actif net	3% TTC maximum
3	Commissions de mouvement Société de gestion de portefeuille : Dépositaire	Prélèvement sur chaque transaction	Actions, warrants, obligations convertibles, droits France- Belgique – Pays Bas 0.30% Minimum 15€ Autre Pays (hors frais de place) 0.30% Minimum 40€ Obligations France : 0.15% Minimum 25€ Etranger : 0.15% Minimum 55€ Billet de Trésorerie, Titre de Créance Négociable, Certificat de Dépôt France 25 € - Etranger 55 €
4	Commission de surperformance	Actif net	15% TTC de la surperformance du FIA au-delà d'une performance nette de frais de gestion de 6% l'an

Modalité de calcul de la commission de surperformance :

- (1) La commission de surperformance est calculée selon la méthode indiquée.
Le supplément de performance auquel s'applique le taux de 15% TTC représente la différence entre l'actif du FIA avant prise en compte de la provision de commission de surperformance et la valeur d'un actif de référence ayant réalisé une performance nette de frais de gestion de 6% l'an et enregistrant les mêmes variations liées aux souscriptions/rachats que le FIA.
- (2) La dotation est provisionnée lors de l'établissement de chaque valeur liquidative et soldée en fin d'exercice. En cas de sous-performance par rapport au seuil de déclenchement de la surperformance, une reprise est effectuée à hauteur maximum des dotations existantes.
- (3) La commission de surperformance sur les rachats effectués en cours d'exercice est définitivement acquise à la société de gestion.
- (4) La commission de sur performance est payée annuellement sur la dernière valeur liquidative de l'exercice et donc la provision est remise à zéro tous les ans.

Elle a été acquise pour la première fois à la société de gestion au 31/12/2008.

Sélection des intermédiaires :

Le choix des intermédiaires sera opéré en fonction de leur compétence particulière dans le domaine des actions, ainsi qu'en raison de la qualité de leur recherche, de l'exécution des ordres et de la participation aux placements privés et introductions en Bourse, et enfin de leur capacité à traiter des blocs sur les valeurs moyennes.

► Régime fiscal :

Le FIA est éligible au PEA

Selon votre régime fiscal, les plus-values et revenus éventuels liés à la détention de parts du FIA peuvent être soumis à taxation. Nous vous conseillons de vous renseigner à ce sujet auprès du commercialisateur.

III – INFORMATIONS D'ORDRE COMMERCIAL

Toutes les informations concernant le FIA sont disponibles auprès de la société de gestion de portefeuille.

Le document "politique de vote" et le rapport rendant compte des conditions dans lesquelles les droits de vote ont été exercés sont consultables sur le site Internet www.hermitagegestionprivee.com . ou adressés à tout porteur qui en ferait la demande auprès de la société de gestion.

HERMITAGE GESTION PRIVEE – 18, Rue de la Pépinière – 75008 – PARIS.

Des explications supplémentaires peuvent être obtenues auprès de la Société de Gestion au 01.42.60.76.00 – e-Mail : contact@hermitagegp.com

Les événements affectant le FIA font l'objet dans certains cas, d'une information de place via Euroclear France et/ou d'une information via des supports variés conformément à la réglementation en vigueur et selon la politique commerciale mise en place.

► Critères ESG

Les informations relatives à la prise en compte des critères environnementaux, sociaux, et de qualité de gouvernance (ESG) peuvent être consultées sur le site internet www.hermitagegestionprivee.com . et dans le rapport annuel.

IV – REGLES D'INVESTISSEMENT

Conformément aux dispositions des articles **L 214-24-55** et **R 214-32-16** à R.214-32-42 du Code Monétaire et Financier, les règles de composition de l'actif prévues par le Code Monétaire et Financier et les règles de dispersion des risques applicables à ce FIA doivent être respectées à tout moment. Si un dépassement de ces limites intervient indépendamment de la société de gestion ou à la suite de l'exercice d'un droit de souscription, la société de gestion aura pour objectif prioritaire de régulariser cette situation dans les plus brefs délais, en tenant compte de l'intérêt des porteurs de parts du FIA.

V – RISQUE GLOBAL

Le risque global sur contrats financiers est calculé selon la méthode du calcul de l'engagement.

VI – REGLES D'EVALUATION ET DE COMPTABILISATION DES ACTIFS

COMPTABILISATION DES REVENUS :

Le FIA comptabilise ses revenus selon la méthode du coupon **encaissé**.

COMPTABILISATION DES ENTREES ET SORTIES EN PORTEFEUILLE :

La comptabilisation des entrées et sorties de titres dans le portefeuille est effectuée frais de négociation exclus.

METHODES DE VALORISATION :

Lors de chaque valorisation, les actifs du FIA sont évalués selon les principes suivants :

Actions et titres assimilés cotés (valeurs françaises et étrangères) :

L'évaluation se fait au cours de Bourse.

Le cours de Bourse retenu est fonction de la Place de cotation du titre :

Places de cotation européennes :

Dernier cours de bourse du jour.

Places de cotation asiatiques :

Dernier cours de bourse du jour.

Places de cotation australiennes :

Dernier cours de bourse du jour.

Places de cotation nord-américaines :

Dernier cours de bourse du jour.

Places de cotation sud-américaines :

Dernier cours de bourse du jour.

En cas de non-cotation d'une valeur, le dernier cours de bourse de la veille est utilisé.

Obligations et titres de créance assimilés (valeurs françaises et étrangères) et EMTN :

L'évaluation se fait au cours de Bourse :

Le cours de Bourse retenu est fonction de la Place de cotation du titre :

Places de cotation européennes :	Dernier cours de bourse du jour.
Places de cotation asiatiques :	Dernier cours de bourse du jour.
Places de cotation australiennes :	Dernier cours de bourse du jour.
Places de cotation nord-américaines :	Dernier cours de bourse du jour.
Places de cotation sud-américaines :	Dernier cours de bourse du jour.

En cas de non-cotation d'une valeur, le dernier cours de Bourse de la veille est utilisé.

Dans le cas d'une cotation non réaliste, le gérant doit faire une estimation plus en phase avec les paramètres réels de marché. Selon les sources disponibles, l'évaluation pourra être effectuée par différentes méthodes comme :

- la cotation d'un contributeur,
 - une moyenne de cotations de plusieurs contributeurs,
 - un cours calculé par une méthode actuarielle à partir d'un spread (de crédit ou autre) et d'une courbe de taux,
- etc.

Titres d'OPCVM ou de FIA en portefeuille : Evaluation sur la base de la dernière valeur liquidative connue.

Acquisitions temporaires de titres :

Pensions livrées à l'achat :	Valorisation contractuelle. Pas de pension d'une durée supérieure à 3 mois
Rémérés à l'achat :	Valorisation contractuelle, car le rachat des titres par le vendeur est envisagé avec suffisamment de certitude.
Emprunts de titres :	Valorisation des titres empruntés et de la dette de restitution correspondante à la valeur de marché des titres concernés.

Cessions temporaires de titres :

Titres donnés en pension livrée :	Les titres donnés en pension livrée sont valorisés au prix du marché, les dettes représentatives des titres donnés en pension sont maintenues à la valeur fixée dans le contrat.
Prêts de titres :	Valorisation des titres prêtés au cours de bourse de la valeur sous-jacente. Les titres sont récupérés par le FIA à l'issue du contrat de prêt.

Titres de créances négociables :

Les TCN qui, lors de l'acquisition, ont une durée de vie résiduelle de moins de trois mois, sont valorisés de manière linéaire

Les TCN acquis avec une durée de vie résiduelle de plus de trois mois sont valorisés :

A leur valeur de marché jusqu'à 3 mois et un jour avant l'échéance.

La différence entre la valeur de marché relevée 3 mois et 1 jour avant l'échéance et la valeur de remboursement est linéarisée sur les 3 derniers mois.

Exception : les BTF/ BTAN sont valorisés au prix de marché jusqu'à l'échéance.

Valeur de marché retenue :

BTF/BTAN :

Taux de rendement actuariel ou cours du jour publié par la Banque de France.

Autres TCN :

a / Titres ayant une durée de vie comprise entre 3 mois et 1 an :

- si TCN faisant l'objet de transactions significatives : application d'une méthode actuarielle, le taux de rendement utilisé étant celui constaté chaque jour sur le marché.
- autres TCN : application d'une méthode proportionnelle, le taux de rendement utilisé étant le taux EURIBOR de durée équivalente, corrigé éventuellement d'une marge représentative des caractéristiques intrinsèques de l'émetteur.

b/ Titres ayant une durée de vie supérieure à 1 an :

Application d'une méthode actuarielle.

- si TCN faisant l'objet de transactions significatives, le taux de rendement utilisé est celui constaté chaque jour sur le marché.
- autres TCN : le taux de rendement utilisé est le taux des BTAN de maturité équivalente, corrigé éventuellement d'une marge représentative des caractéristiques intrinsèques de l'émetteur.

Contrats à terme fermes :

Les cours de marché retenus pour la valorisation des contrats à terme fermes sont en adéquation avec ceux des titres sous-jacents.

Ils varient en fonction de la Place de cotation des contrats :

Contrats à terme fermes cotés sur des Places européennes : dernier cours de bourse du jour ou cours de compensation du jour

Contrats à terme fermes cotés sur des Places nord-américaines: dernier cours de bourse du jour ou cours de compensation du jour

Options :

Les cours de marché retenus suivent le même principe que ceux régissant les contrats ou titres supports :

Options cotées sur des Places européennes : dernier cours de bourse du jour ou cours de compensation du jour

Options cotées sur des Places nord-américaines : dernier cours de bourse du jour ou cours de compensation du jour

Opérations d'échange (swaps) :

Les swaps d'une durée de vie inférieure à 3 mois sont valorisés de manière linéaire.

Les swaps d'une durée de vie supérieure à 3 mois sont valorisés au prix du marché.

L'évaluation des swaps d'indice au prix de marché est réalisée par l'application d'un modèle mathématique probabiliste et communément utilisé pour ces produits. La technique sous-jacente est réalisée par simulation de Monte-Carlo.

Lorsque le contrat de swap est adossé à des titres clairement identifiés (qualité et durée), ces deux éléments sont évalués globalement.

Contrats de change à terme :

Il s'agit d'opérations de couverture de valeurs mobilières en portefeuille libellées dans une devise autre que celle de la comptabilité du FIA, par un emprunt de devise dans la même monnaie pour le même montant. Les opérations à terme de devise sont valorisées d'après la courbe des taux prêteurs/emprunteurs de la devise.

METHODE D'EVALUATION DES ENGAGEMENTS HORS-BILAN

Les engagements sur contrats à terme fermes sont déterminés à la valeur de marché. Elle est égale au cours de valorisation multiplié par le nombre de contrats et par le nominal, les engagements sur contrats d'échange de gré à gré sont présentés à leur valeur nominale ou en l'absence de valeur nominale, pour un montant équivalent.

Les engagements sur opérations conditionnelles sont déterminés sur la base de l'équivalent sous-jacent de l'option. Cette traduction consiste à multiplier le nombre d'options par un delta. Le delta résulte d'un modèle mathématique (de type Black-Scholes) dont les paramètres sont : le cours du sous-jacent, la durée à l'échéance, le taux d'intérêt court terme, le prix d'exercice de l'option et la volatilité du sous-jacent. La présentation dans le hors-bilan correspond au sens économique de l'opération, et non au sens du contrat.

Les swaps de dividende contre évolution de la performance sont indiqués à leur valeur nominale en hors-bilan.

Les swaps adossés ou non adossés sont enregistrés au nominal en hors-bilan.

Garanties données ou reçues : néant

HERMITAGE GESTION PRIVEE

REGLEMENT

TITRE I - ACTIFS ET PARTS

Article 1 - Parts de copropriété

Les droits des copropriétaires sont exprimés en parts, chaque part correspondant à une même fraction de l'actif du FIA. Chaque porteur de parts dispose d'un droit de copropriété sur les actifs du FIA proportionnel au nombre de parts possédées.

La durée du FIA est de 99 ans à compter de sa constitution sauf dans les cas de dissolution anticipée ou de la prorogation prévue au présent règlement.

Les parts pourront être divisées, regroupées ou fractionnées, sur décision de la société de gestion en dixièmes, centièmes, millièmes, ou dix-millièmes dénommées fractions de parts.

Les dispositions du règlement réglant l'émission et le rachat de parts sont applicables aux fractions de parts dont la valeur sera toujours proportionnelle à celle de la part qu'elles représentent. Toutes les autres dispositions du règlement relatives aux parts s'appliquent aux fractions de parts sans qu'il soit nécessaire de le spécifier, sauf lorsqu'il en est disposé autrement.

La société de gestion de portefeuille peut, sur ses seules décisions, procéder à la division des parts par la création de parts nouvelles qui sont attribuées aux porteurs en échange des parts anciennes.

Article 2 - Montant minimal de l'actif

Il ne peut être procédé au rachat des parts si l'actif du FIA devient inférieur à 300 000€ ; lorsque l'actif demeure pendant trente jours inférieur à ce montant, la société de gestion de portefeuille prend les dispositions nécessaires afin de procéder à la liquidation du FIA concerné, ou à l'une des opérations mentionnées à l'article 422-17 du règlement général de l'AMF (mutation du FIA).

Article 3 - Émission et rachat des parts

Les parts sont émises à tout moment à la demande des porteurs sur la base de leur valeur liquidative augmentée, le cas échéant, des commissions de souscription.

Les rachats et les souscriptions sont effectués dans les conditions et selon les modalités définies dans le prospectus.

Les parts de FIA peuvent faire l'objet d'une admission à la cote selon la réglementation en vigueur.

Les souscriptions doivent être intégralement libérées le jour du calcul de la valeur liquidative. Elles peuvent être effectuées en numéraire et/ou par apport d'instruments financiers. La société de gestion a le droit de refuser les valeurs proposées et, à cet effet, dispose d'un délai de sept jours à partir de leur dépôt pour faire connaître sa décision. En cas d'acceptation, les valeurs apportées sont évaluées selon les règles fixées à l'article 4 et la souscription est réalisée sur la base de la première valeur liquidative suivant l'acceptation des valeurs concernées.

Les rachats sont effectués exclusivement en numéraire, sauf en cas de liquidation du FIA lorsque les porteurs de parts ont signifié leur accord pour être remboursés en titres. Ils sont réglés par le dépositaire dans un délai maximum de cinq jours suivant celui de l'évaluation de la part.

Toutefois, si, en cas de circonstances exceptionnelles, le remboursement nécessite la réalisation préalable d'actifs compris dans le FIA, ce délai peut être prolongé, sans pouvoir excéder 30 jours.

Sauf en cas de succession ou de donation-partage, la cession ou le transfert de parts entre porteurs, ou de porteurs à un tiers, est assimilé(e) à un rachat suivi d'une souscription ; s'il s'agit d'un tiers, le montant de la cession ou du transfert doit, le cas échéant, être complété par le bénéficiaire pour atteindre au minimum celui de la souscription minimale exigée par le prospectus.

En application de l'article L. 214-24-33 du Code monétaire et financier, le rachat par le FCP de ses parts, comme l'émission de parts nouvelles, peuvent être suspendus, à titre provisoire, par la société de gestion, quand des circonstances exceptionnelles l'exigent et si l'intérêt des porteurs le commande.

Lorsque l'actif net du FCP est inférieur au montant fixé par la réglementation, aucun rachat des parts ne peut être effectué.

Article 4 - Calcul de la valeur liquidative

Le calcul de la valeur liquidative des parts est effectué en tenant compte des règles d'évaluation figurant dans le prospectus.

TITRE 2 - FONCTIONNEMENT DU FONDS

Article 5 - La société de gestion de portefeuille

La gestion du FIA est assurée par la société de gestion de portefeuille conformément à l'orientation définie pour le FIA.

La société de gestion prend toute décision pour changer la stratégie d'investissement ou la politique d'investissement du FIA, dans l'intérêt des porteurs. Ces modifications peuvent être soumises à l'agrément de l'Autorité des marchés financiers.

La société de gestion de portefeuille agit en toutes circonstances dans l'intérêt exclusif des porteurs de parts et peut seule exercer les droits de vote attachés aux titres compris dans le fonds.

Article 5 bis - Règles de fonctionnement

Les instruments et dépôts éligibles à l'actif du FIA ainsi que les règles d'investissement sont décrits dans le prospectus.

Article 6 - Le dépositaire

Le Dépositaire assure les missions qui lui incombent en application des lois et règlements en vigueur ainsi que celles qui lui ont été contractuellement confiées par la société de gestion de portefeuille. Il doit notamment s'assurer de la régularité des décisions de la société de gestion de portefeuille. Il doit, le cas échéant, prendre toutes mesures conservatoires qu'il juge utiles. En cas de litige avec la société de gestion, il informe l'Autorité des marchés financiers.

Article 7 - Le commissaire aux comptes

Un commissaire aux comptes est désigné pour six exercices, après accord de l'Autorité des Marchés Financiers, par l'organe de direction de la société de gestion de portefeuille
Il certifie la régularité et la sincérité des comptes.
Il peut être renouvelé dans ses fonctions.

Le commissaire aux comptes est tenu de signaler dans les meilleurs délais à l'Autorité des Marchés Financiers tout fait ou toute décision concernant le FIA dont il a eu connaissance dans l'exercice de sa mission, de nature :

- 1) A constituer une violation des dispositions législatives ou réglementaires applicables à cet organisme et susceptible d'avoir des effets significatifs sur la situation financière, le résultat ou le patrimoine ;
- 2) A porter atteinte aux conditions ou à la continuité de son exploitation ;
- 3) A entraîner l'émission de réserves ou le refus de la certification des comptes.

Les évaluations des actifs et la détermination des parités d'échange dans les opérations de transformation, fusion ou scission sont effectuées sous le contrôle du commissaire aux comptes.

Il apprécie tout apport en nature sous sa responsabilité.

Il contrôle l'exactitude de la composition de l'actif et des autres éléments avant publication.

Les honoraires du commissaire aux comptes sont fixés d'un commun accord entre celui-ci et le conseil d'administration ou le directoire de la société de gestion de portefeuille au vu d'un programme de travail précisant les diligences estimées nécessaires.

Il atteste les situations servant de base à la distribution d'acomptes.

Ses honoraires sont compris dans les frais de gestion.

Article 8 - Les comptes et le rapport de gestion

À la clôture de chaque exercice, la société de gestion de portefeuille, établit les documents de synthèse et établit un rapport sur la gestion du FIA pendant l'exercice écoulé.

La société de gestion de portefeuille établit, au minimum de façon semestrielle et sous contrôle du dépositaire, l'inventaire des actifs du FIA.

La société de gestion de portefeuille tient ces documents à la disposition des porteurs de parts dans les quatre mois suivant la clôture de l'exercice et les informe du montant des revenus auxquels ils ont droit : ces documents sont, soit transmis par courrier à la demande expresse des porteurs de parts, soit mis à leur disposition à la société de gestion de portefeuille.

TITRE 3 - MODALITÉS D'AFFECTATION DES SOMMES DISTRIBUABLES

Article 9 – Modalités d'affectation des sommes distribuables

Le résultat net de l'exercice est égal au montant des intérêts, arrérages, dividendes, primes et lots, jetons de présence ainsi que tous produits relatifs aux titres constituant le portefeuille du FIA majoré du produit des sommes momentanément disponibles et diminué des frais de gestion et de la charge des emprunts.

Les sommes distribuables sont constituées par :

- 1° Le résultat net augmenté du report à nouveau et majoré ou diminué du solde du compte de régularisation des revenus ;
- 2° Les plus-values réalisées, nettes de frais, diminuées des moins-values réalisées, nettes de frais, constatées au cours de l'exercice, augmentées des plus-values nettes de même nature constatées au cours d'exercices antérieurs n'ayant pas fait l'objet d'une distribution ou d'une capitalisation et diminuées ou augmentées du solde du compte de régularisation des plus-values.

Capitalisation :

Les sommes distribuables sont intégralement capitalisées.

TITRE 4 - FUSION - SCISSION - DISSOLUTION – LIQUIDATION

Article 10 - Fusion – Scission

La société de gestion de portefeuille peut soit faire apport, en totalité ou en partie, des actifs compris dans le FIA à un autre FIA ou OPCVM, soit scinder le FIA en deux ou plusieurs autres fonds communs.

Ces opérations de fusion ou de scission ne peuvent être réalisées qu'après que les porteurs en ont été avisés. Elles donnent lieu à la délivrance d'une nouvelle attestation précisant le nombre de parts détenues par chaque porteur.

Article 11 - Dissolution – Prorogation

Si les actifs du FIA demeurent inférieurs, pendant trente jours, au montant fixé à l'article 2 ci-dessus, la société de gestion de portefeuille en informe l'Autorité des Marchés Financiers et procède, sauf opération de fusion avec un autre fonds commun de placement, à la dissolution du FIA.

La société de gestion de portefeuille peut dissoudre par anticipation le FIA ; elle informe les porteurs de parts de sa décision et à partir de cette date les demandes de souscription ou de rachat ne sont plus acceptées.

La société de gestion de portefeuille procède également à la dissolution du FIA en cas de demande de rachat de la totalité des parts, de cessation de fonction du dépositaire, lorsqu'aucun autre dépositaire n'a été désigné, ou à l'expiration de la durée du FIA, si celle-ci n'a pas été prorogée.

La société de gestion de portefeuille informe l'Autorité des Marchés Financiers par courrier de la date et de la procédure de dissolution retenue. Ensuite, elle adresse à l'Autorité des Marchés Financiers le rapport du commissaire aux comptes.

La prorogation d'un FIA peut être décidée par la société de gestion de portefeuille en accord avec le dépositaire. Sa décision doit être prise au moins 3 mois avant l'expiration de la durée prévue pour le FIA et portée à la connaissance des porteurs de parts et de l'Autorité des Marchés Financiers.

Article 12 – Liquidation

En cas de dissolution la société de gestion de portefeuille ou le dépositaire assume les fonctions de liquidateur ; à défaut le liquidateur est désigné en justice à la demande de toute personne intéressée. Ils sont investis à cet effet, des pouvoirs les plus étendus pour réaliser les actifs, payer les créanciers éventuels et répartir le solde disponible entre les porteurs de parts en numéraire ou en valeurs. Le commissaire aux comptes et le dépositaire continuent d'exercer leurs fonctions jusqu'à la fin des opérations de liquidation.

TITRE 5 – CONTESTATION

Article 13 - Compétence - Élection de domicile

Toutes contestations relatives au FIA qui peuvent s'élever pendant la durée de fonctionnement de celui-ci, ou lors de sa liquidation, soit entre les porteurs de parts, soit entre ceux-ci et la société de gestion de portefeuille ou le dépositaire, sont soumises à la juridiction des tribunaux compétents.